

Managementul riscului în Uniunea Europeană

În cooperare cu Economist Corporate Network și Economist Intelligence Unit

Răspunderea pentru mediu

LEGISLATIA UE privind mediul este complexă, fiind compusă din 300 de documente ce trebuie transpuse în lege și implementate în noile state membre.

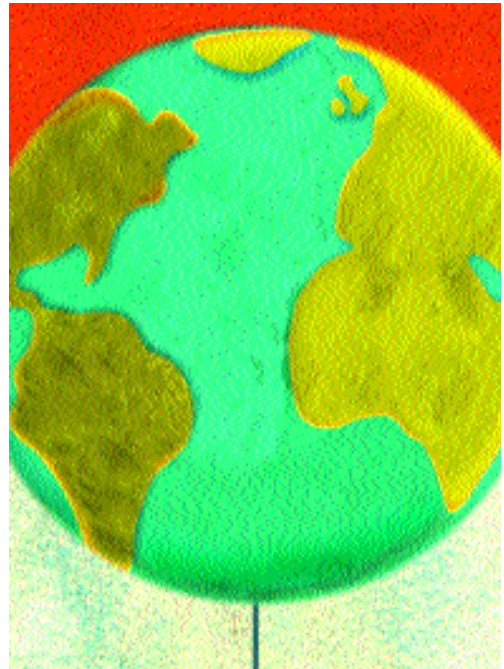
Cele opt noi state membre din Europa Centrală au implementat deja baza acquisului. Însă acesta este doar începutul.

UE estimează că implementarea legislației privind mediul în noile state membre va necesita investiții de 80-100 miliarde € sau peste 1.000 € pentru fiecare nou cetățean al UE. Cifra reprezintă aproximativ o șesime din PIB-ul mediu anual per cap de locuitor al acestor țări.

Din această sumă, 40% va fi direcționat spre reducerea poluării aerului, 40% pentru gestionarea apei și a apei reziduale, iar 20% pentru gestionarea reziduurilor solide și periculoase. Vor mai fi necesare investiții pentru înființarea structurilor administrative și de aplicare.

Zone cheie ale impactului

Conform ultimei anchete Cape, 35% din societățile și 40% dintre IMM-urile noilor state membre nu corespund încă cerințelor acquis-ului pentru mediu. Societățile fac eforturi pentru identificarea legislației UE



specifice care se aplică obiectului lor de activitate, încercând să identifice legislația de mediu relevantă care le afectează operațiunile.

Pentru companiile de producție și materii prime, cele mai costisitoare directive privind mediul sunt cele care tratează prevenirea poluării directe provocate de

...continuare la pagina 2



Rezumat executiv

Ce trebuie să știe directorii societăților:

- Noile state membre UE vor fi nevoite să investească 80-110 miliarde € pentru implementarea a peste 300 de acte legislative ale acquis-ului pentru mediu. Aceasta este o estimare la nivel UE și se traduce prin peste 1.000 € / nou cetățean UE sau prin aproximativ o șesime din media anuală per capital a PIB-ului din aceste țări.
- Chiar și identificarea legislației relevante pentru o anumită activitate comercială necesită timp și resurse.
- Totuși, majoritatea societăților din noile state membre UE își desfășoară activitatea în conformitate cu acquisul pentru mediu: 35% dintre societățile din noile state membre încă nu corespund; la nivelul IMM-urilor, proporția se ridică la 40%.
- Noua Directivă privind răspunderea pentru mediu, adoptată în aprilie 2004, introduce principiul "agentul poluant plătește" în întreaga UE și extinde conceptul de răspundere, incluzând pagubele provocate habitatelor și speciilor protejate; sunt incluse și răspunderile "tradiționale" asociate cu contaminarea solului și a apei.
- Obligatoriul fiind din octombrie 2007, firmele vor trebui să adopte sistemul de Control și prevenire integrată a poluării (eng. - IPPC) pentru majoritatea unităților industriale noi sau deja existente.
- Aplicarea și monitorizarea controalelor de mediu rămâne să fie efectuate cu grupuri mixte, dar guvernele CEE și ONG-urile sunt ocupate cu dezvoltarea capacităților. Societățile nu ar trebui să se aștepte la controale laxe pentru prea mult timp și ar trebui să-și elaboreze planuri pentru o mai bună respectare a cerințelor de mediu.
- De fapt, anumite societăți au temeri că guvernele CEE ar putea aplica legislația răspunderilor pentru mediu mai mult după carte și mai puțin pragmatic, în încercarea de a crește veniturile prin taxe și impozite.

...continuare de la pagina 1

modul de control al emisiilor, de împachetare a deșeurilor și de contaminarea mediului. În acest caz, legislația de bază pentru companiile CEE este **Directiva privind prevenirea și controlul integrat al poluării (eng. - IPPC)**, care este piatra de temelie a legislației UE pentru mediu. Scopul directivei este de a preveni sau reduce poluarea solului, a aerului și a apei, provocată de emisiile unităților industriale. Până în octombrie 2007, majoritatea uzinelor industriale existente și toate cele noi controlate prin Directiva în cele 25 de state UE vor fi nevoite să obțină autorizări

IPPC. Patru state membre noi (Polonia, Slovenia, Slovacia și Letonia) beneficiază de perioade de tranziție mai mari pentru unități specifice.

Autorizările IPPC vor fi eliberate de autoritățile naționale, regionale sau locale. Pentru obținerea unei autorizații, societățile trebuie să asigure toate performanțele de mediu cerute: emisiile în aer, apă și sol, deșeurile produse, utilizarea materiilor prime, eficiența energetică, prevenirea zgomotului, managementul accidentelor și al riscului. Autorizările se acordă pe baza alinierii operațiunilor cu Cele mai bune tehnici (eng. - BAT). Acestea

implică faptul că procesele utilizate fac parte din cele mai eficiente și noi tehnici disponibile în sector - inclusiv cea mai bună tehnologie disponibilă.

Alte domenii ale legislației UE pentru mediu, care vor avea un impact asupra companiilor din CEE cuprind:

■ **Managementul deșeurilor**

Modul de ambalare a deșeurilor este un aspect al legislației pentru mediu, care va necesita investiții considerabile în noile state membre. În cele 15 state UE, obiectivele pentru recuperare (50-60%) și reciclare (25-45%) au fost atinse, dar rămân probleme de interpretare a legii în diferite state membre. Există suspiciuni că unele țări se folosesc de cerințele pentru managementul deșeurilor ca instrument ascuns de autoprotecție pe piață.

■ **Răspunderea pentru mediu**

În aprilie 2004 UE a aprobat o nouă directivă majoră privind răspunderea pentru mediu. Noua directivă introduce principiul "agentul poluant plătește" și face companiile răspunzătoare de orice pagubă pe care o produc mediului. Directiva este relevantă și nu cuprinde doar aspectul contaminărilor, ci și al vătămărilor provocate speciilor protejate și habitatelor naturale. Statele membre vor avea la dispoziție trei ani, până în 30 aprilie 2007, pentru transpunerea directivei în legislația națională.

■ **Contaminarea solului**

Noua directivă de răspundere implică decontaminarea solului până la lipsa oricărui risc major asupra sănătății oamenilor sau de vătămare a habitatelor și speciilor protejate. Lucrările de remediere pot ajunge la costuri mari. Directiva se va aplica doar "noilor" condiții de contaminare. Totuși, în privința vătămărilor preexistente, Agenția Europeană pentru Mediu estimează că ar putea exista peste un milion de locații contaminate la nivelul celor 15 state UE. Costurile totale de curățire s-ar putea



CERINȚELE PRIVIND PREVENȚIA ȘI CONTROLUL INTEGRAT AL POLUĂRII (IPPC)

Cerințele IPPC nu se aplică tuturor sectoarelor industriale. Cele afectate sunt enumerate în anexa 1 a directivei.

Obligațiile IPPC pentru operatori:

- Să ia toate măsurile de prevenție adecvate împotriva poluării întrebunțând "Cele mai bune tehnici" (eng.: Best Available Techniques - BAT)
- Să nu creeze o poluare majoră
- Să evite producerea de deșeuri conform Directivei privind deșeurile
- Să utilizeze energia în mod eficient
- Să ia măsuri pentru prevenirea accidentelor și limitarea consecințelor
- Să ia măsuri după încetarea activităților pentru evitarea riscurilor de poluare și readucerea locului de operare la o stare satisfăcătoare
- Să monitorizeze limitele de emisie conform Directivei privind emisiile

Surse de informare din diverse țări:

- Accesați situl web al IPPC pentru autoritatea IPPC din țara dumneavoastră - www.europa.eu.int/comm/environment/ippc/ippc_links.htm sau contactați Ministerul Mediului pentru informații despre autoritățile de reglementare IPPC
- Pentru unitățile existente, vă rugăm să verificați perioadele de tranziție ale țării în care operați.
- Consultați biroul local IPPC sau Ministerul Mediului. Consultați biroul IPPC special din țara dumneavoastră pentru informații despre cerințele de autorizare
- Contactați Centrul Comun de Cercetare al Comisiei Europene - www.eippcb.jrc.es - pentru documente specifice de referință BREF pentru industrie și cele referitoare la sectoarele industriale aplicabile

Pentru solicitarea autorizațiilor IPPC, operatorul trebuie să ofere următoarele informații:

- Unitatea și activitățile sale
- Materiile prime și auxiliare, alte substanțe și energia utilizată pentru unități sau generată de unitățile respective
- Sursele de emisie din cadrul unității
- Condițiile de mediu la locație
- Natura și cantitatea anticipată a emisiilor și efectele acestora asupra mediului; tehnologia propusă pentru asigurarea conformității; dacă este cazul, măsurile de prevenție și recuperare a deșeurilor generate de unitate; măsuri ulterioare planificate pentru îndeplinirea obligațiilor de bază ale operatorului
- Măsurile planificate pentru monitorizarea emisiilor în mediu

ridica la 106 miliarde €, cu costuri de mai multe milioane per companie. Chiar dacă este posibil ca nouă directiva de răspundere să nu se aplice retroactiv, investigațiile IPPC pot descoperi astfel de contaminări, companiile fiind obligate să rezolve această "moștenire" dacă se constată sau suspectează existența unui impact major.


■ **Substanțe periculoase**

Companiile care lucrează cu substanțe periculoase vor fi obligate să aplice Directiva Seveso, care descrie măsurile de protecție împotriva accidentelor asociate cu aceste substanțe. Pentru aceasta este nevoie de instituirea de sisteme de managementul securității, de planuri de urgență, de planificarea spațiului, de inspecții și de informare publică. În prezent, directiva este relevantă doar pentru companiile din sectorul chimic, dar se planifică extinderea sa și la alte sectoare industriale. Companiile mai trebuie să cunoască noua Directivă privind înregistrarea, evaluarea, autorizarea și limitarea substanțelor chimice (eng. - REACH) eliberată la Bruxelles pentru consultare. Noua directivă poate introduce controale mai stricte în privința modului de utilizare a substanțelor periculoase.

■ **Evaluarea mediului**

Firmele de producție și prelucrare care doresc să lanseze noi proiecte vor trebui să efectueze evaluarea UE a impactului de mediu (eng. - EIA) sau evaluarea strategică de mediu (eng. - SEA) înainte de acordarea autorizației. Evaluările implică deseori consultări cu membrii comunității.

Capacitatea de aplicare și monitorizare

 **EFICIENȚA** capacității de aplicare și monitorizare nu se află la același nivel în toate statele CEE, dar societățile nu ar trebui să se aștepte la perpetuarea acestei situații pentru prea mult timp. Birourile de inspecție sunt în curs de consolidare și sisteme de monitorizare a calității aerului și apei se extind.

În prezent, eforturile de aplicare a legislației sunt îngreunate de insuficiența fondurilor și a personalului, în special la nivel local, dar și de lipsa de coordonare dintre organismele de aplicare. De exemplu, Polonia încă încearcă să ocupe cele 2.500 de noi posturi de funcționari publici în domeniul protecției mediului. Trebuie remarcat faptul că nu doar noile state membre se află în această situație, ci și vechile state membre ale UE.

Standardele de monitorizare din țările CEE sunt în prezent inferioare celor din cele 15 state UE. Un studiu efectuat de o echipă de consultanți de mediu RPS și de Consiliul pentru Politici de Mediu pentru Comisia Europeană arată că aproximativ 500 de mostre de deșeuri au fost prelevate și analizate în regiunea flamandă a Belgiei în 2001, mai mult decât totalul mostrelor colectate în noile state membre.

În cercetare s-a mai constatat că amenziile și sancțiunile nu sunt destul de convingătoare pentru evitarea evacuării ilegale de deșeuri. În forma lor actuală, doar în Cehia și Polonia au valoare de avertismente oficiale. Amenda medie în noile state membre este doar de 200 € - prea puțin pentru prevenirea activităților de evacuare ilegală a deșeurilor. Cehia este singurul stat din regiune care aplică amenzi aspre - până la 300.000 € - plus incriminare penală.

Situația va începe să se schimbe de îndată ce guvernele CEE - la nivel național, regional și local - utilizează fondurile UE

pentru dezvoltarea capacității de monitorizare și adaptarea bunelor practici europene în vederea adoptării de proceduri și instrucțiuni de aplicare mai consecvente.

ONG-urile și accesul public la informații

Firmele care operează în CEE se vor confrunta cu o analiză dintr-o perspectivă nouă - cea a organizațiilor neguvernamentale (ONG-uri). Comisia a început finanțarea ONG-urilor pentru a le determina să joace un rol activ în aplicarea și implementarea acquis-ului UE pentru mediu. Inițial slabe în Europa Centrală și de Est, ONG-urile locale câștigă încet putere și vor beneficia de un sprijin financiar considerabil din partea UE.

Noua directivă privind răspunderea pentru mediu autorizează explicit ONG-urile pentru a chema autoritățile publice la acțiune. Dacă autoritățile refuză să ia măsuri sau dacă un ONG nu este de acord cu respectiva măsură, se pot demara proceduri de analiză judiciară.

Atât companiile, cât și autoritățile publice din CEE vor trebui să se obișnuiască cu accesul public crescut la informațiile și activitățile legate de mediu. În februarie 2004, Agenția Europeană pentru Mediu, portalul de informare publică al UE pentru date despre mediu, a lansat o nouă inițiativă de transparență, Registrul European al Emițătorilor de Poluare (eng. - EPER). Scopul anchetei emisiilor industriale în aer și apă este de a furniza publicului informații despre prezența și distribuția agenților de contaminare. Pe lângă faptul că agenții poluanți majori ar putea fi făcuți cunoscuți publicului, asupra lor se pot exercita presiuni publice pentru a-și moderniza instalațiile de protecție a mediului. Următorul raport, care va include noile state membre, se bazează pe rezultatele cercetării din 2004 și va fi publicat în 2006.

EPER reprezintă un punct de plecare în UE. Baza de date pe care o deține poate fi accesată de oricine este interesat de date

ASPECTE IMPORTANTE DE URMĂRIT ...

La 1 ianuarie 2005 se lansează schema de urmărire a emisiilor CO₂ din UE. Obiectivul UE este reducerea, până în 2012, a emisiilor de CO₂ cu 8% față de nivelul atins în anul 1990.

Pentru încadrarea în noile limite de emisie conform Directivei 2003/87/CE, companiile vor avea două opțiuni:

- Să investească în noile tehnologii pentru reducerea emisiilor sub limitele permise (sau în tehnologia de diminuare a emisiilor în economiile în curs de dezvoltare).
- Nedepășirea limitelor de emisie prin achiziționarea de tehnologie care să reducă excesul de emisii.

Dacă o companie nu își atinge obiectivele, va fi penalizată financiar. Cerințele pentru reducerea excesului vor continua să existe.

Companiile care au emisii sub limite vor beneficia de avantaje financiare. Instalațiile eligibile inițial sunt cele din industriile care emit niveluri de CO₂ ridicate, incluzând sectorul energetic, al metalelor feroase, al mineralelor și al producției de hârtie.

Pentru monitorizarea emisiilor va fi nevoie de toate capacitățile de analiză și gestionare a emisiilor de carbon pentru evitarea penalităților financiare, a atenției nedorite din partea presei și a opiniei publice și asigurarea continuității afacerii.

despre companii, agenți poluanți, sectoare industriale sau de o anumită zonă. Statele membre sunt cele care furnizează datele; ele sunt obligate să adune informații despre emisiile sectoarelor industriale și ale operatorilor individuali, dar și să raporteze datele Comisiei. Guvernele și companiile din CEE se așteaptă ca ONG-urile să profite pe deplin de avantajele create prin aceste inițiative.

Cunoașterea riscurilor

INDIFERENT DE lacunele legislative inițiale sau de diferențele de aplicare legislativă din CEE, este clar că societățile locale și internaționale consideră că protecția mediului este un angajament important. În multe companii multinaționale, acest aspect face parte din Responsabilitatea Socială a Corporației (eng. - CSR). În plus, avantajele financiare sunt următoarele: mai puține deșeuri înseamnă costuri mai mici pentru evacuarea lor, iar o mai mare eficiență energetică înseamnă facturi mai mici.

Companiile mari - în special cele din industria grea - au înființat departamente speciale pentru securitatea și sănătatea mediului. În alte companii care nu au departamente specializate, directorii raportează că pierd 5-10% din timp pentru rezolvarea aspectelor legate de mediu.

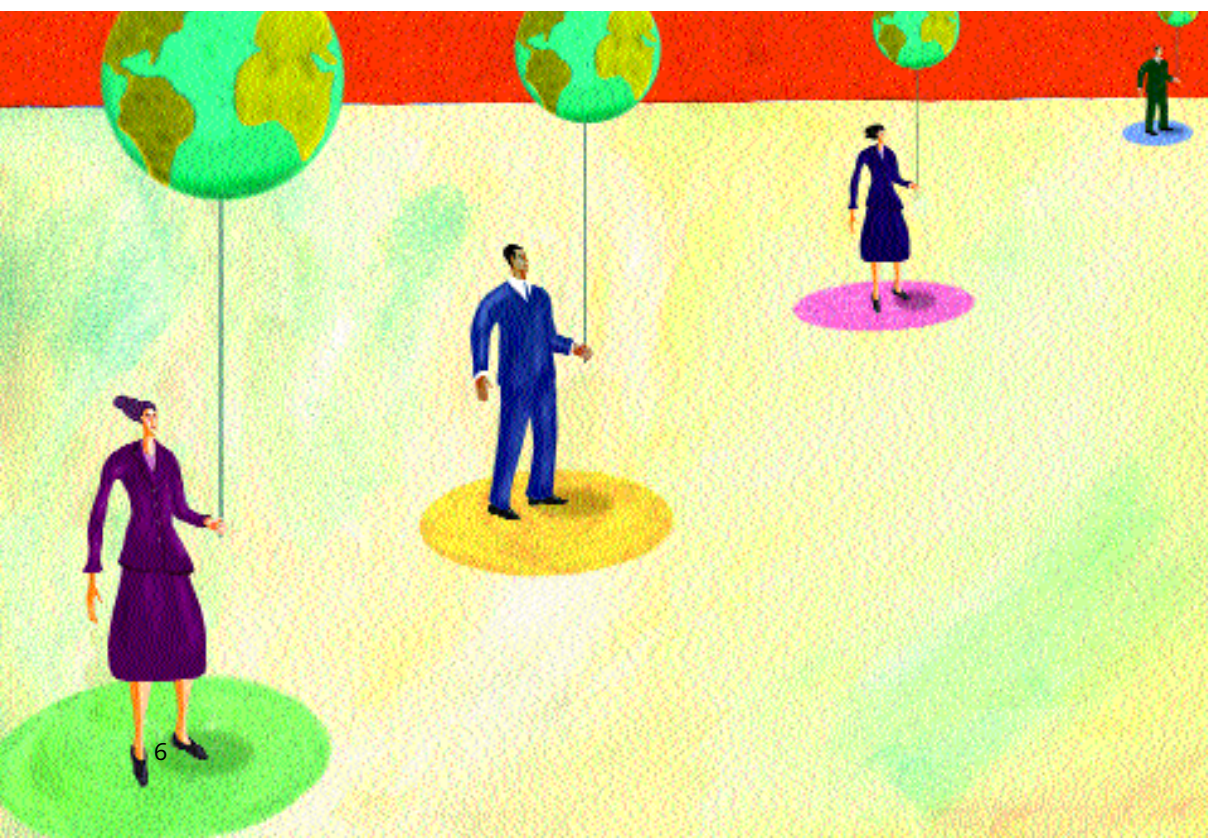
În general, companiile multinaționale din Europa Centrală și de Est sunt bine pregătite și aplică standardele de mediu acceptate la nivel internațional. "Companiile multinaționale lucrează conform standardelor UE pentru mediu de când s-au lansat în regiune, la începutul anilor 1990" declară directorul unei companii internaționale de prelucrare a

cimentului, cu activități în CEE.

"A fost nevoie de investiții de capital serioase pentru modernizarea instalațiilor. Acestea au fost bugetate pe termen lung." Companiile multinaționale pot, desigur, să se folosească întotdeauna de expertiza operațiunilor din Europa vestică, pe care firmele locale nu o dețin. Cele din urmă tind să se bazeze pe informațiile asociațiilor industriale când este vorba de respectarea cerințelor specifice industriei respective.

De asemenea, firmele locale cunosc legislația, dar este evident că respectarea le ridică dificultăți. Directorul executiv al unei companii de produse chimice din Ungaria raporta că implementarea legislației UE pentru mediu costă foarte mulți bani și foarte mult timp - chiar și după aderare.

Toate firmele intervievate cu privire la acest fapt își modernizează sistemele de management ambiental și iau măsuri pentru reducerea deșeurilor și a emisiilor de substanțe poluante. O firmă de produse chimice din Cehia a cheltuit aproximativ 8 milioane € cu investițiile de mediu în ultimii opt ani. O companie de distribuție a gazului din Slovacia a investit mai multe milioane de euro pentru aceleași inițiative.



Implementare



FIRMELE DIN SECTORUL energetic, metalurgic și chimic consideră că respectarea directivei IPPC poate fi cea mai mare provocare.

- Un director executiv al unei companii cehe de produse chimice spune că a reușit să obțină deja autorizația IPPC pentru una dintre uzine, dar că mai trebuie să obțină autorizații până în 2007.
- Aceeași companie ceacă de produse chimice confirmă că respectarea Directivei Seveso pentru prevenirea accidentelor asociate cu substanțe periculoase a condus la instituirea unui sistem de urgență (Sistem de urgență integrat) și la formarea propriei echipe de pompieri. Compania mai are un centru de transport, informare și urgențe (eng. - TRINS), unde se fac aplicații și teste pentru cazuri de urgență.
- O altă companie de produse chimice din Ungaria și-a modernizat prima uzină conform cerințelor unui program de înfrățire, finanțat de UE, prin care a lucrat în colaborare cu un partener cu experiență în aplicarea directivei IPPC. Totuși, compania trebuie să modernizeze și celelalte uzine.
- Directorul de mediu al unei companii multinaționale de ciment identifică dificultățile cu care se confruntă în identificarea moștenirilor poluante în zonele deținute de companie de peste 100 de ani. Recent, compania a efectuat operațiuni în Bulgaria, unde a descoperit o zonă puternic contaminată. Compania a trebuit să investească foarte mult pentru curățarea zonei.

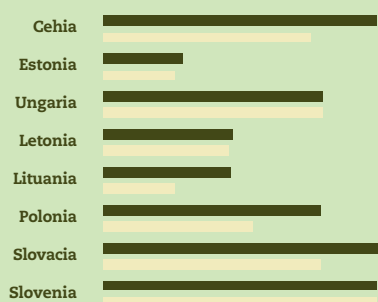
În mod paradoxal, în ciuda controalelor laxă de-a lungul mai multor ani, comunitatea de afaceri din CEE își exprimă temerea că noile state membre UE vor aplica legea cu mult mai mare rigiditate decât în cele 15 state UE, respectând mai degrabă litera decât spiritul legii.

Directorul unei asociații de producători de ambalaje își exprimă îngrijorarea că noile state membre UE se folosesc de reglementările privind mediul pentru a-și crește veniturile prin taxe și impozite suplimentare pentru managementul deșeurilor. "Noile state membre se dovedesc a avea mai multă imaginație în identificarea modalităților de aplicare a legislației pentru mediu decât vechile state membre", spune el.

Directorul unei companii multinaționale din industria metalurgică observă aceeași tendință de implementare. El crede că autoritățile celor 15 state UE tratează industria mai pragmatic. În Europa Centrală, oficialitățile interpretează legea ad litteram prea mult, spune el, generând rutine administrative și birocrație în procesul de acordare a autorizațiilor.

"Autoritățile din noile state membre nu și-au dezvoltat încă capacitățile și cultura necesare pentru analiza pragmatică a cererilor de autorizare," conform opiniei aceluiși director.

GRADUL DE PREGĂTIRE A ȚĂRILOR ÎN CURS DE ADERARE ÎN DOMENIUL ACQUIS-ULUI PENTRU MEDIU



■ Respectarea normelor UE și stadiul capacității de aplicare
■ Stadiul implementării directivei de mediu

Sursa: CEN (cifre estimative obținute pe baza cercetărilor și interviurilor)

LISTA ACȚIUNILOR RECOMANDATE

Sisteme de management

- Desemnarea unei persoane cu experiență/a unui director care să conducă comitetul intern de mediu și să-și asume responsabilitatea pentru problemele de mediu
- Publicarea unei "misiuni" care să explice obiectivele interne pentru toate componentele afacerii
- Publicarea politicii de mediu elaborată în vederea atingerii obiectivelor Misiunii
- Utilizarea comitetului de mediu pentru asigurarea conformității tuturor componentelor afacerii cu obiectivele de securitate internă
- Monitorizarea deciziilor legate de mediu luate în instanță pentru înțelegerea reglementărilor aplicate
- Monitorizarea schimbărilor viitoare ale reglementărilor europene și locale.

Procesul de evaluare a riscurilor

- Implementarea unui proces de identificare a tuturor riscurilor potențiale legate de mediu. Cel mai eficient mod de realizare ar fi auditul de mediu, prin care se evaluează gradul de conformare și potențialele contaminări
- Cuantificarea impactului potențial al răspunderilor pentru mediu prin aplicarea de măsuri relevante pentru impact și frecvența în cadrul tuturor componentelor afacerii (Indicatori de performanță principali), de exemplu:
 - Situațiile de nerespectare a reglementărilor și care au drept efect acțiuni ale autorităților locale
 - Pierderi asociate cu problemele de mediu, mai

mari decât un anumit nivel material

- Reducerea consumului de energie - de ex. cu 10%
- Prioritizarea acțiunilor remediale/investiții în managementul riscului pe baza acestor măsuri și a constatărilor în urma auditului
- Raportarea către Comitetul de mediu pentru aprobare și stabilirea bugetului.

Evidența datelor

- Elaborarea unei baze de date pentru fiecare unitate, care să fie ușor accesibilă și introducerea de informații clare legate de toate aspectele de mediu (legea va cere adunarea anumitor informații specifice), printre care:
 - Toate datele de monitorizare a stării mediului: despre emisiile în aer, apă și despre deșeuri
 - Inventarul materialelor periculoase, locația, volumul, metodele de depozitare
 - Detalii despre potențialii receptori ai contaminării
 - Contaminările propriu-zise
 - Planuri pentru utilități, inclusiv sisteme de drenare și baza subterană a uzinei
 - Detalii despre utilizarea zonei de-a lungul timpului.
 - Comunicare cu autoritățile de reglementare relevante.

Formare

- Organizarea de cursuri de formare la toate nivelurile, în următoarele domenii legate de managementul mediului:
 - Legislație privind mediul
 - Managementul și evaluarea mediului.

Managementul riscului și strategii de asigurare a răspunderii pentru mediu

 **PIAȚA ASIGURĂRILOR** în domeniul răspunderii pentru mediu este relativ nouă în Europa, aceste produse fiind lansate doar la începutul anilor 1990. În măsura elementelor asigurate, firmele industriale din CEE consideră, în general, că industria asiguraților asigură mai puține riscuri, dar că, totuși, cresc primele de asigurare. "Înțelegem faptul că firmele de asigurare au constatat impactul mare al activității companiilor asupra mediului și că sunt foarte precaute," spune un director al unei companii multinaționale din sectorul mineral. Mulți sunt de această părere însă există opțiuni pentru încheierea de asigurări a riscurilor reale de contaminare.

Bunele practici actuale de gestionare a riscului de mediu, care reprezintă punctul de referință al asigurărilor cuprinde o prima fază de evaluare, efectuată de un consultant recunoscut, cu expertiză în domeniul mediului.

CertIFICATELE ISO 14001 sunt utile, dar insuficiente pentru a asigura răspunsul pozitiv al furnizorilor de asigurări. Se acordă o atenție deosebită atitudinii companiilor față de problemele mediului - cu alte cuvinte, câtă atenție acordă o companie problemelor de mediu? Integrarea problematicii mediului în strategiile, politicile și programele companiilor este un factor cheie pe care îl analizează asiguratorii. Ei analizează mai multe aspecte, inclusiv informațiile interne și cele publicate pe tema mediului ale companiei, dar și competențele și responsabilitățile în acest sens.

Opțiunile pe care le au la dispoziție companiile care doresc să încheie asigurări în cadrul strategiei de management al riscului se încadrează în următoarele două categorii:

- Asigurări disponibile la nivel local
- Piața internațională de asigurări pentru contaminare

Asigurările disponibile la nivel local sunt furnizate de asiguratorii naționali ca parte a unui pachet de răspundere mai vast. Trebuie subliniat faptul că se recurge din ce în ce mai rar la această opțiune, întrucât asiguratorii generali se retrag din domeniul contaminărilor din cauza prezentei pieței internaționale specializate. În plus, acest tip de asigurare este deseori limitată la contaminările generate de o acțiune "bruscă și accidentală". Prin urmare, scurgerile dintr-un rezervor de suprafață perforat ar fi asigurate, dar cele din țevi sau rezervoare subterane (care de obicei provoacă pierderi mai mari) nu ar fi acoperite de asigurare.

O altă opțiune locală în anumite țări, de exemplu în Cehia, constă în utilizarea unui fond comun de asigurare împotriva contaminărilor. În acest caz, un grup de asiguratorii locali, care sunt foarte atenți în privința acordării de asigurări împotriva contaminărilor, își pot uni resursele sub tutela unei entități unice oferind asigurări specializate. Din nou trebuie remarcat faptul că asigurarea de acest tip tinde să fie limitată, în comparație cu cea existentă pe piața internațională, dar este totuși mai ieftină. Orice companie care caută astfel de asigurări trebuie să analizeze cu atenție produsele disponibile pe piață și să le compare cu riscul pe care doresc să îl elimine prin asigurare.

Piața internațională este constituită dintr-un număr de asiguratorii multinaționali relativ mic; aceștia au echipe specializate în asigurările de mediu și oferă asigurări specifice împotriva contaminărilor. Acești asiguratorii oferă acoperire pentru condiții noi și preexistente, inclusiv pentru contaminare în zona proprie sau pentru cea extinsă la alte zone. Produsele lor au o acoperire mai vastă decât cele de pe piața locală, au limite mai ridicate și perioade mai mari asigurate.

Rețeaua de giranți este în creștere în Europa; ei își pot oferi serviciile pentru această piață, în prezent ofertele lor nespecificând nici o restricție teritorială.





Despre Marsh

Marsh, liderul mondial în consultanță de risc și brokeraj de asigurări, are 38.000 de angajați și o cifră de afaceri anuală de 5,9 miliarde USD. Compania furnizează servicii specializate pentru clienți din peste 100 de țări. Marsh este deținută de Marsh & McLennan Companies (MMC), companie globală care are aproape 59.000 de angajați și o cifră de afaceri anuală ce depășește 10 miliarde USD.

În Europa, Marsh oferă clienților avantaje unice în ceea ce privește consultanța de risc și tipurile de asigurări. Acest avantaj implică două aspecte: o rețea globală de birouri și cel mai mare număr de profesioniști în asigurări. De asemenea, Marsh este singurul broker care deține birouri la nivel global, acest fapt permițând furnizarea de servicii de calitate clienților săi, oriunde în lume. Angajații noștri au abilitățile și experiența ce le permit să înțeleagă mediul social, economic, politic și cultural al fiecărei țări.

Dacă doriți să discutați cu reprezentanții Marsh despre riscurile și nevoia de asigurări a companiei dumneavoastră, vă rugăm contactați:

România

Cristian Fugaciu

Telefon: +(40) 21 232 18 74

E-mail: cristian.fugaciu@marsh.com

The information contained herein is based on sources we believe reliable, but we do not guarantee its accuracy, and it should be understood to be general insurance information only. Marsh makes no representations or warranties, expressed or implied, concerning the financial condition, solvency, or application of policy wordings of insurers or reinsurers. The information is not intended to be taken as advice with respect to any individual situation and cannot be relied upon as such.

This document or any portion of the information it contains may not be copied or reproduced in any form without the permission of Marsh Inc, except that clients of Marsh Inc need not obtain such permission when using this report for their internal purposes.

Statements concerning tax, accounting or legal matters should be understood to be general observations based solely on our experience as insurance brokers and risk consultants and may not be relied upon as tax, accounting or legal advice, which we are not authorised to provide. All such matters should be reviewed with appropriately qualified advisors in these areas.

www.marsh.com / www.marsh.ro

© 2004 Marsh Inc. All rights reserved.